

Cable  
**Win-7**  
Windows

# Studentbynettet med Windows 7



## Student residence network using Windows 7



**STUDENTSAMSKIPNADEN  
I TROMSØ**

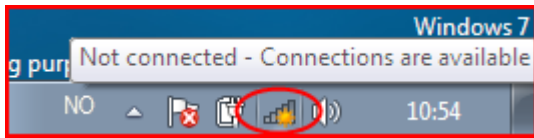


Desember 2009

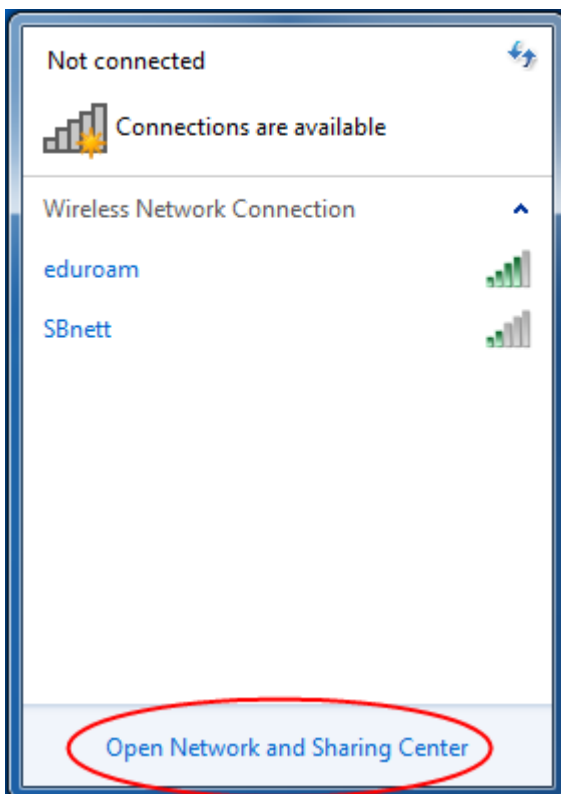
<http://tinyurl.com/orakel-studentbynett>

# Hvordan koble til studentbynettet med Windows 7?

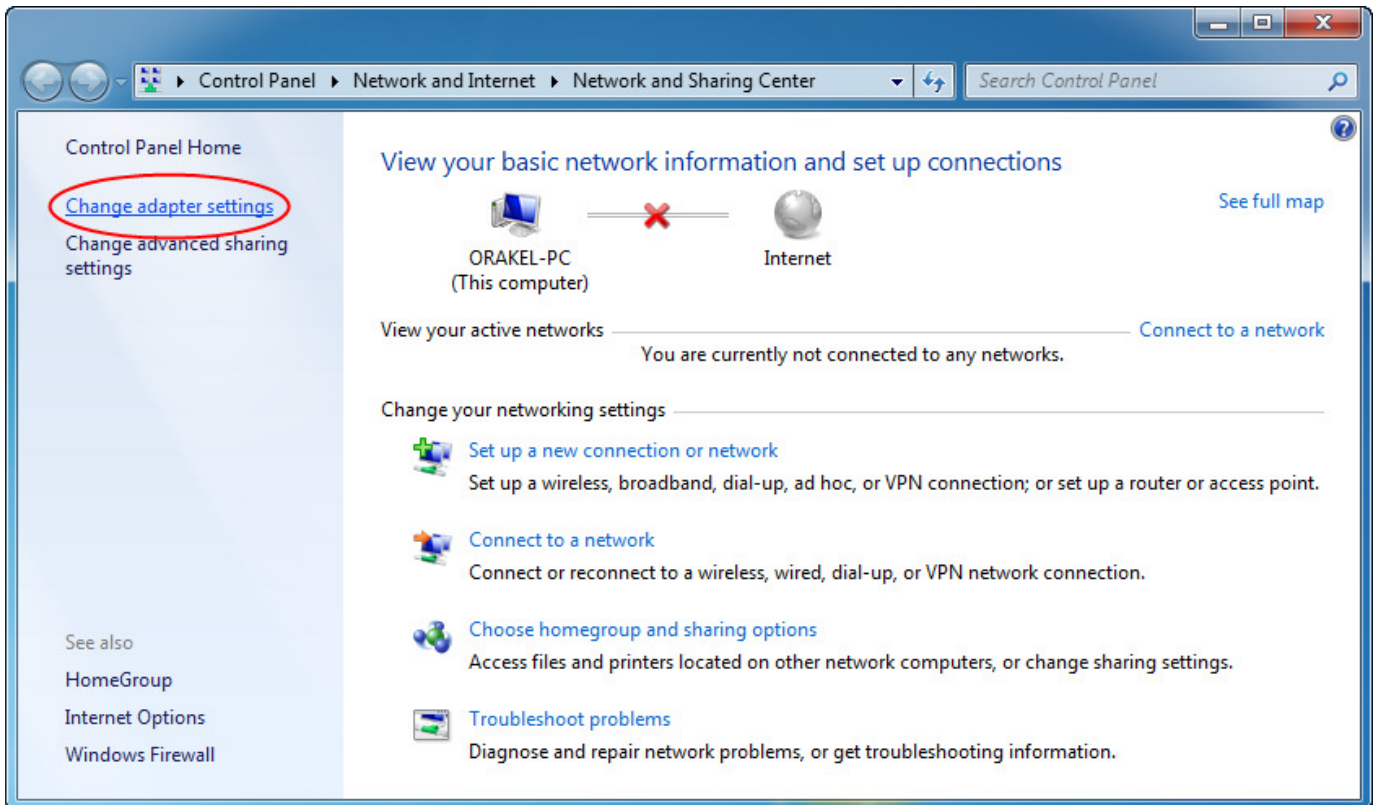
## How to connect to the student residence network with Windows 7?



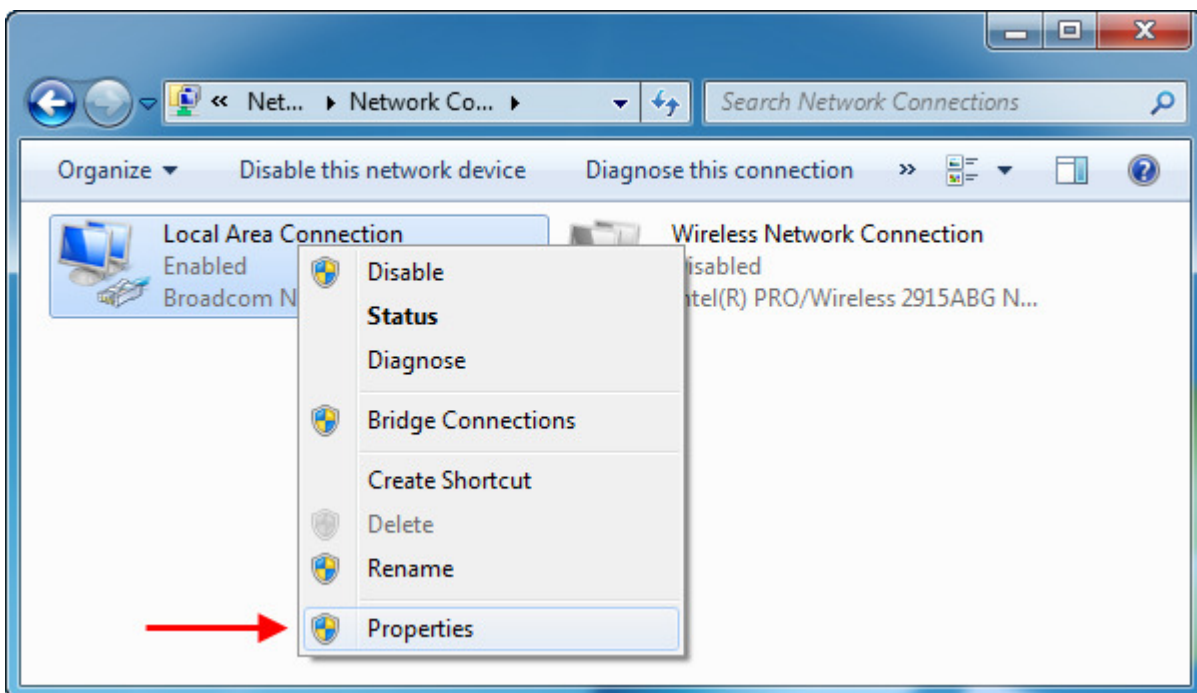
Dobbelklikk på ikonet for nettverk.  
Doubleclick network icon.



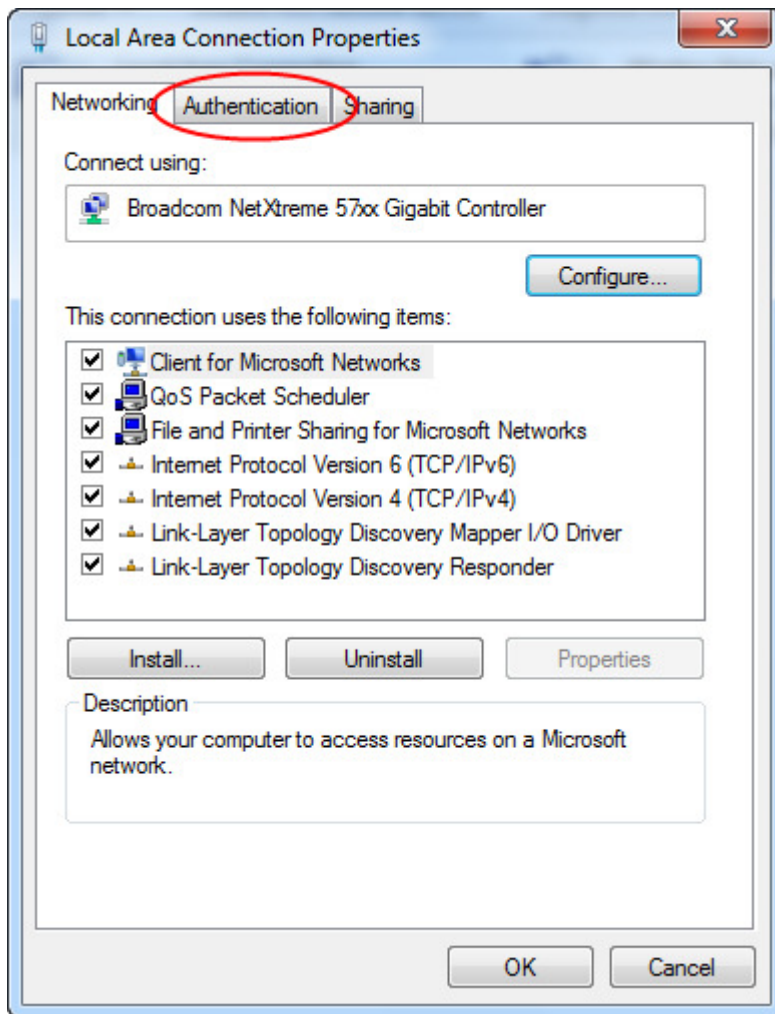
Klikk på **Nettverks- og delingssenter** nederst i bildet  
Click **Open Network and Sharing Center** at the bottom of the window



Velg **Endre innstillinger for nettverkskort**.  
Choose **Change adapter settings**.



Høyreklikk på **Lokal tilkobling** og velg **Egenskaper**.  
Right-click **Local Area Connection** and choose **Properties**.

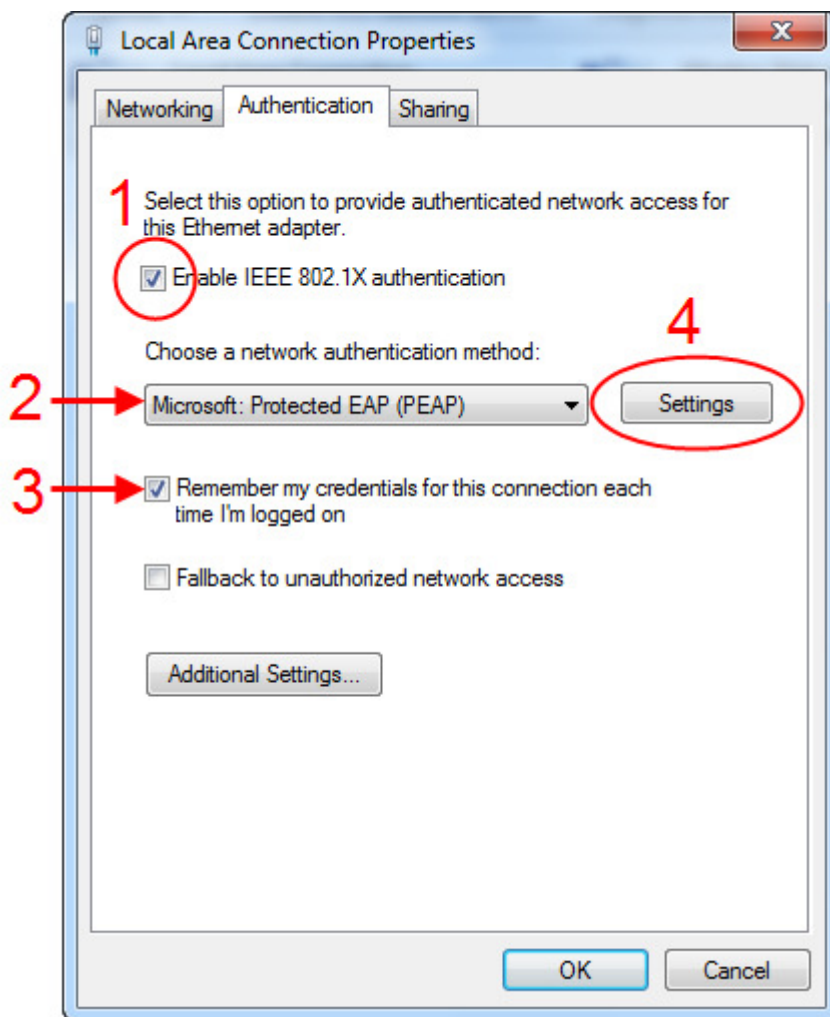


Velg arkfanen merket **Godkjenning**.

Hvis du mangler arkfanen må du starte en tjeneste kalt Wired Autoconfig. Se side 9 for feilsøking.

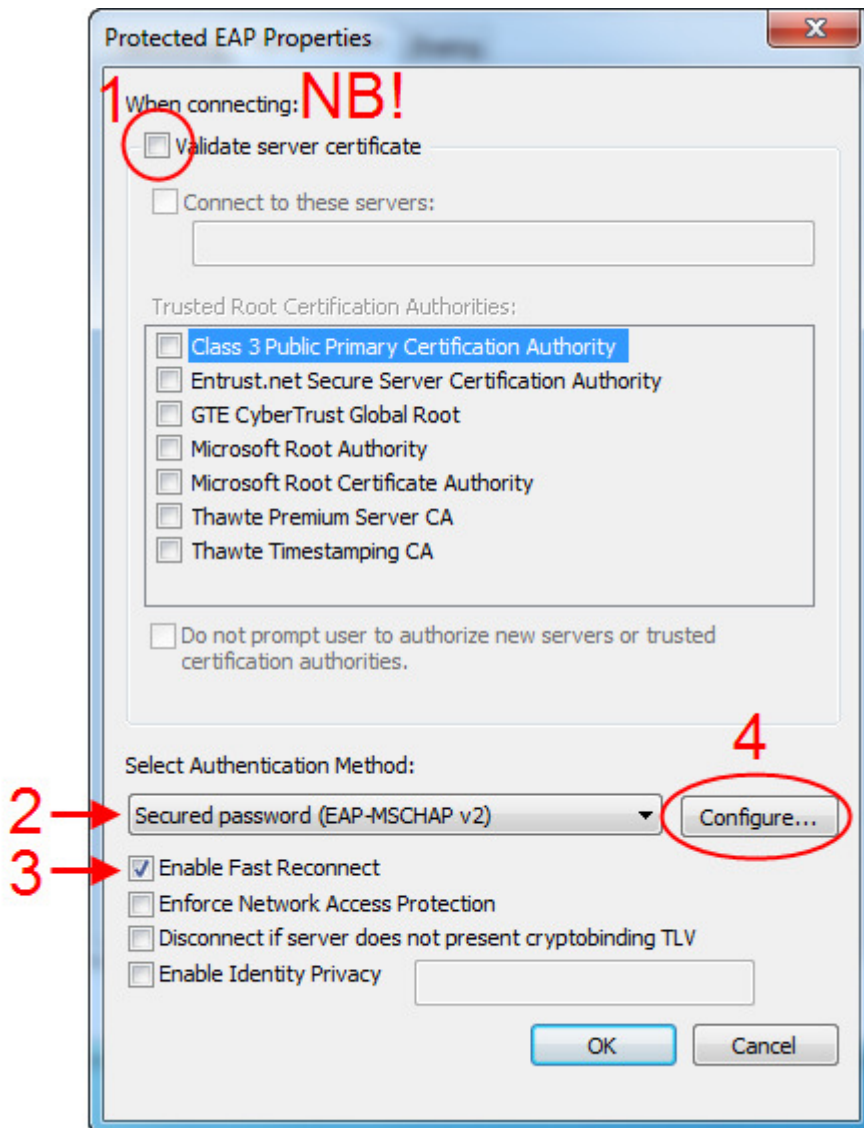
Click the tab named **Authentication**.

If the tab is missing, you have to start a service called Wired Autoconfig. See page 9 for problem solving.



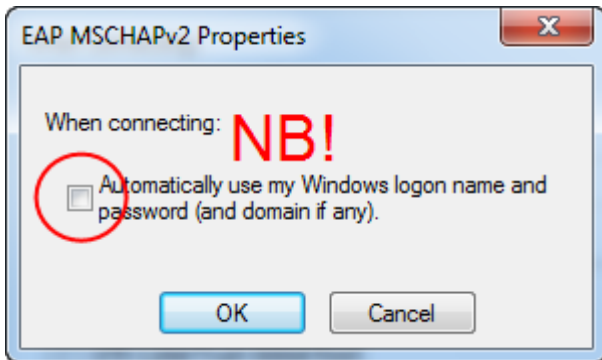
1. Kryss av for **Aktiver IEEE 802.1X-godkjenning.**
2. Sjekk at Godkjenningsmetoden er **Beskyttet EAP (PEAP).**
3. Kryss av for **Husk legitimasjonen for denne.....**
4. Klikk på **Innstillinger.**

1. Mark the box for **Enable IEEE 802.1X authentication.**
2. Check that Authentication method is **Microsoft: Protected EAP (PEAP).**
3. Mark **Remember my credentials....**
4. Click **Settings.**

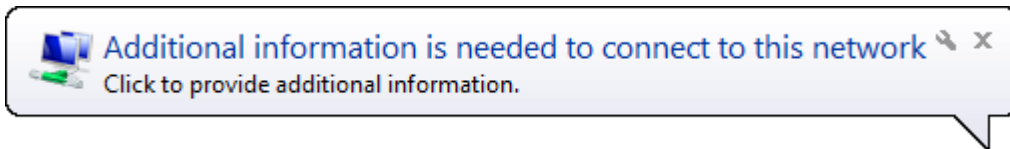


1. Fjern krysset ved **Valider serversertifikat**.
2. Sjekk at Godkjenningemetoden er **Sikret passord (EAP-MSCHAP v2)**.
3. Fjern alle kryss unntatt for **Aktiver rask gjenoppretting av forbindelse**.
4. Klikk **Konfigurer**.

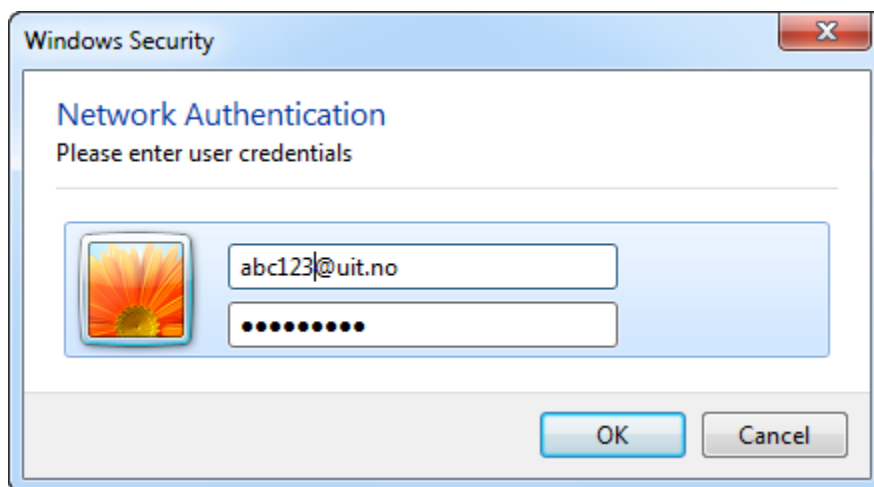
1. Uncheck the box at **Validate server certificate**.
2. Be sure that the Authentication method is **Secured password (EAP-MSCHAP v2)**.
3. Remove all markings except for **Enable fast reconnect**.
4. Click **Configure**.



Pass på at det ikke er krysset av i dette feltet.  
Klikk **OK** i alle foregående vinduer for å lagre konfigurasjonen  
[Be sure to uncheck this box.](#)  
[Click \*\*OK\*\* in all open windows to save your configuration](#)



Etter en stund skal du få opp en boble i nederste høyre hjørne på skjermen.  
Klikk på den for å få opp innloggingsvinduet.  
[After a while you should see a popup window in the lower right corner on your screen. Click this to get the logon box.](#)



Skriv inn brukernavnet ditt etterfulgt av **@uit.no** i feltet for Brukernavn og deretter passordet (brukernavnet abc123 er bare et eksempel).

Enter your username with **@uit.no** as suffix and then your password.  
(the username abc123 is just an example).

Det kan ta litt tid før du er pålogget.

Når du er tilkoblet vil du få opp et nytt ikon nederst til høyre på skjermen

It may take some time until you're logged on.

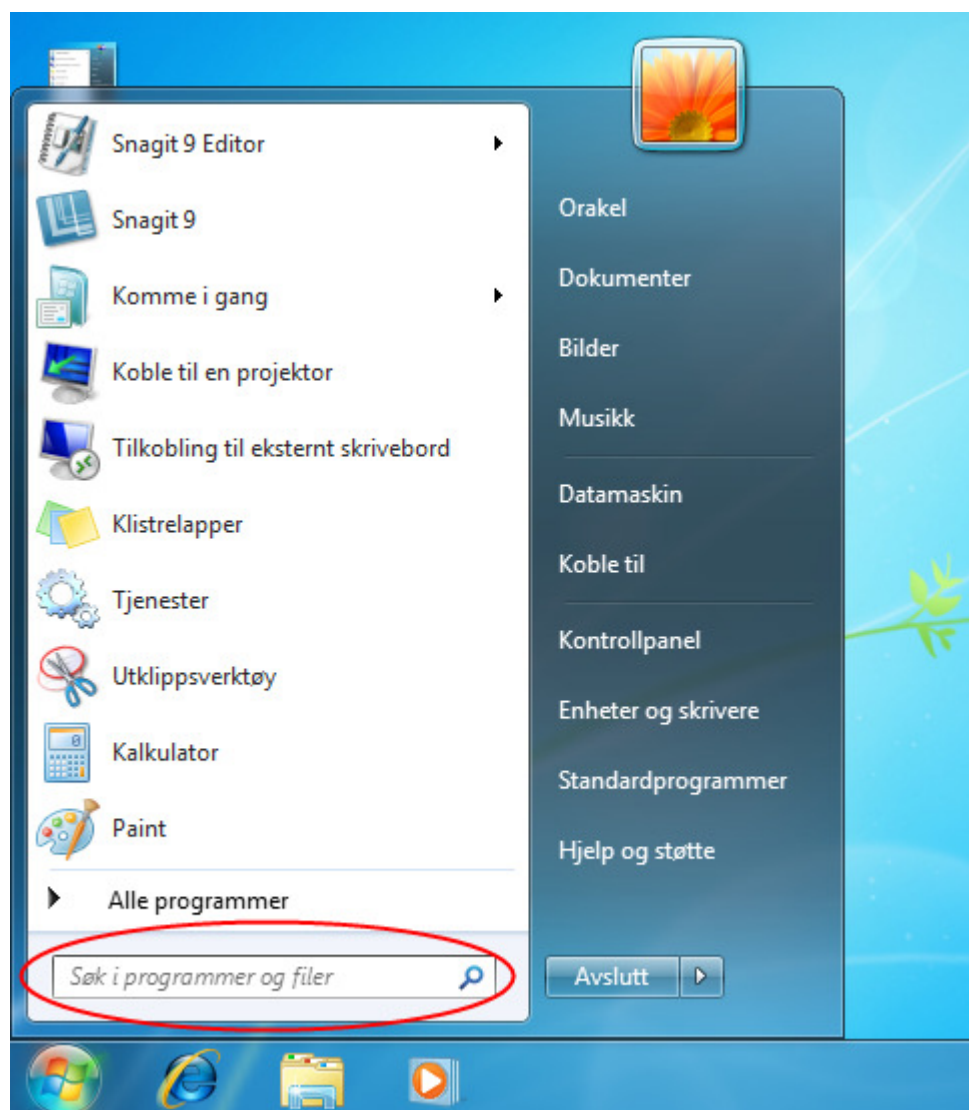
When you are connected you'll get a new icon at the right bottom of the screen.



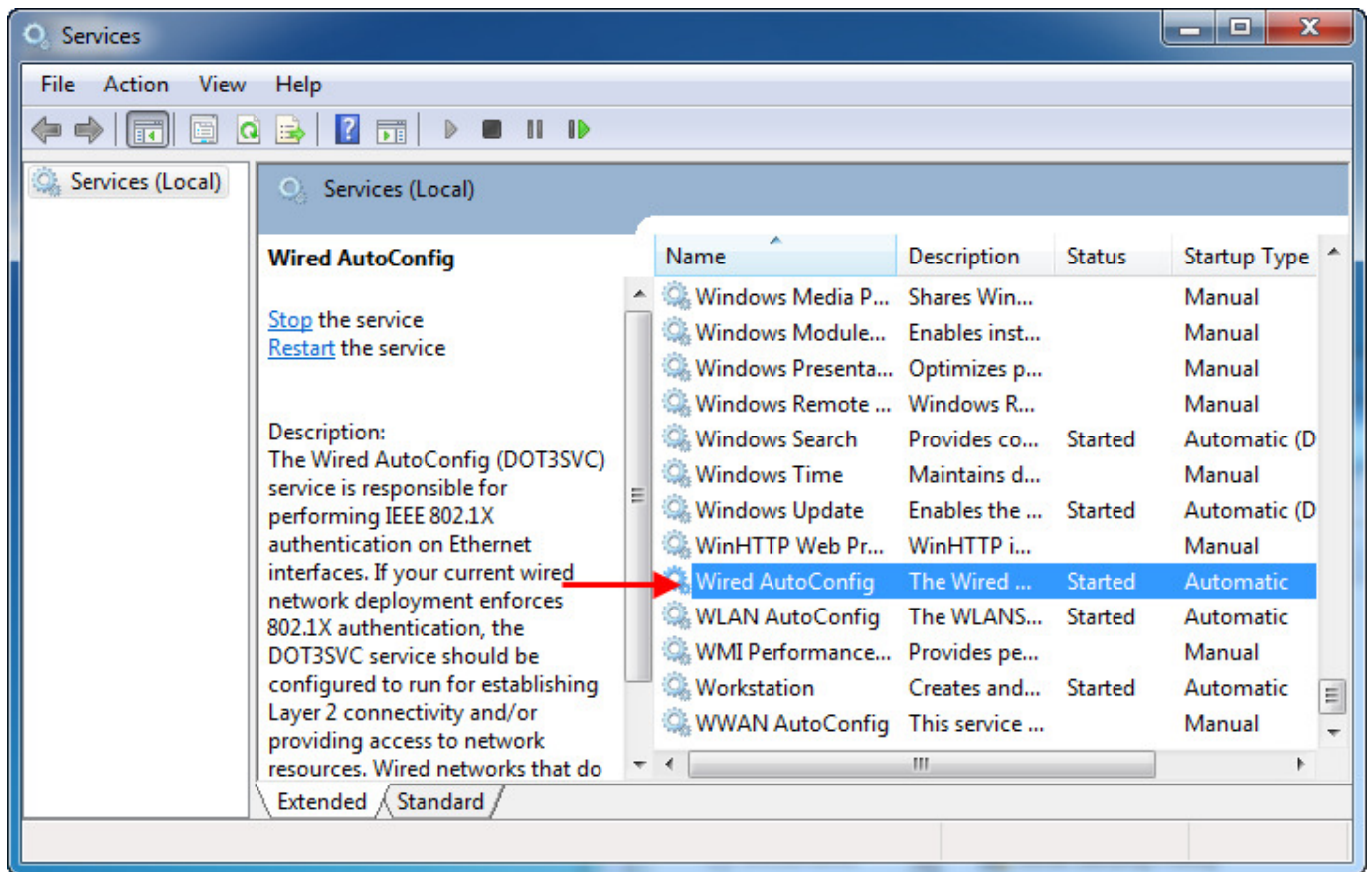
## Feilsøking / Problem solving:

Hvis du ikke får opp arkfanen **Godkjenning** på side 4, må du starte tjenesten **Wired Autoconfig** på følgende måte:

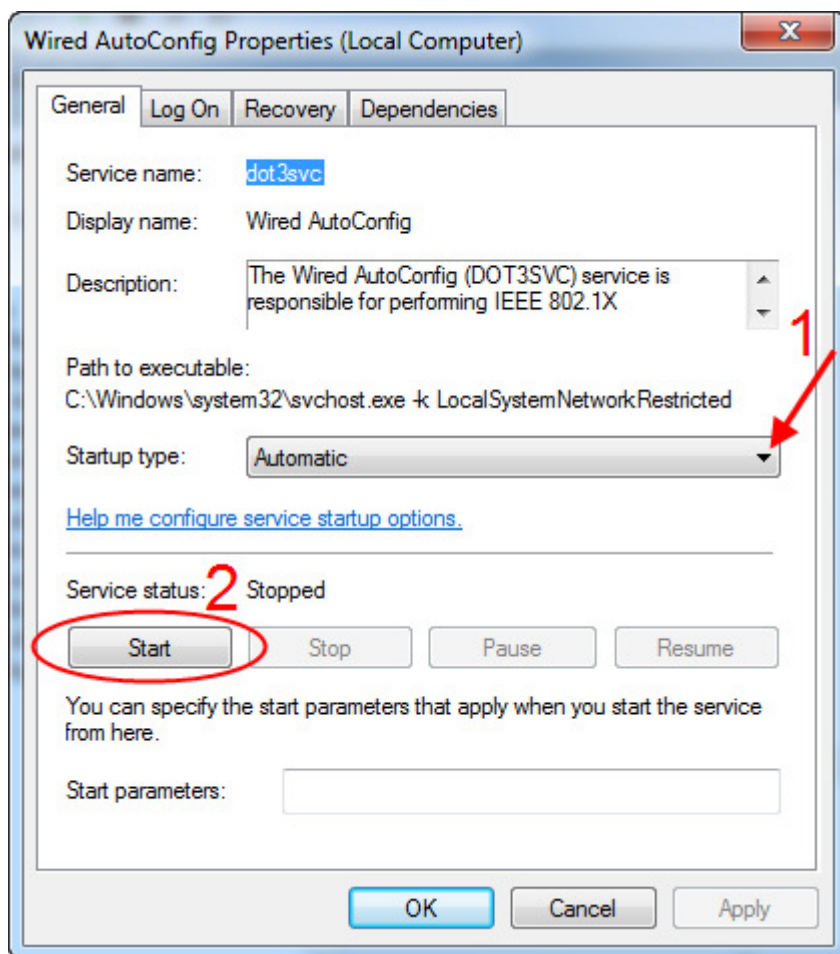
If the tab named **Authentication** is missing at page 4, you must start the service **Wired Autoconfig** in the following way:



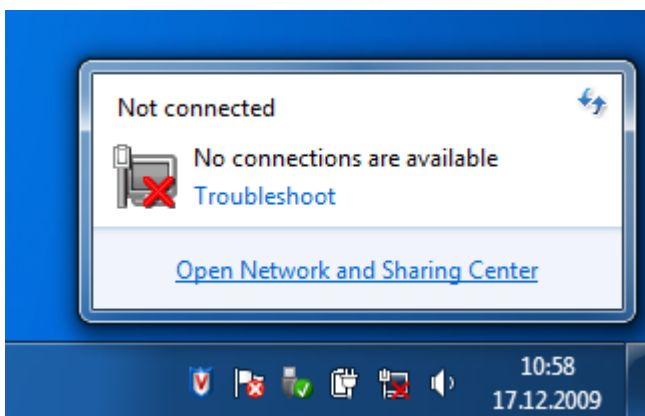
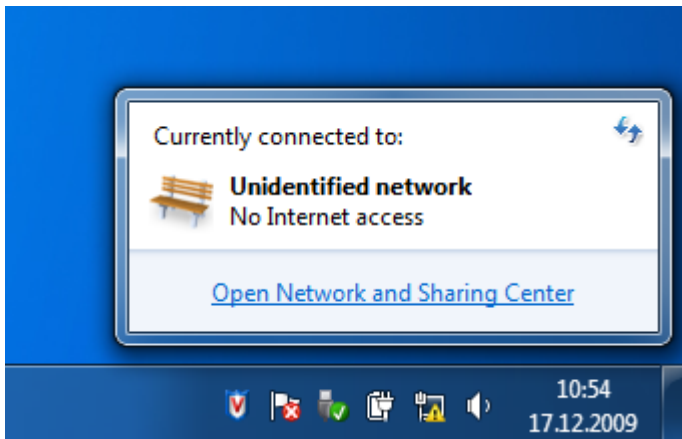
Gå til Start og skriv **services.msc** i søkefeltet , trykk Enter.  
Go to Start and write **services.msc** in the search field, push Enter.



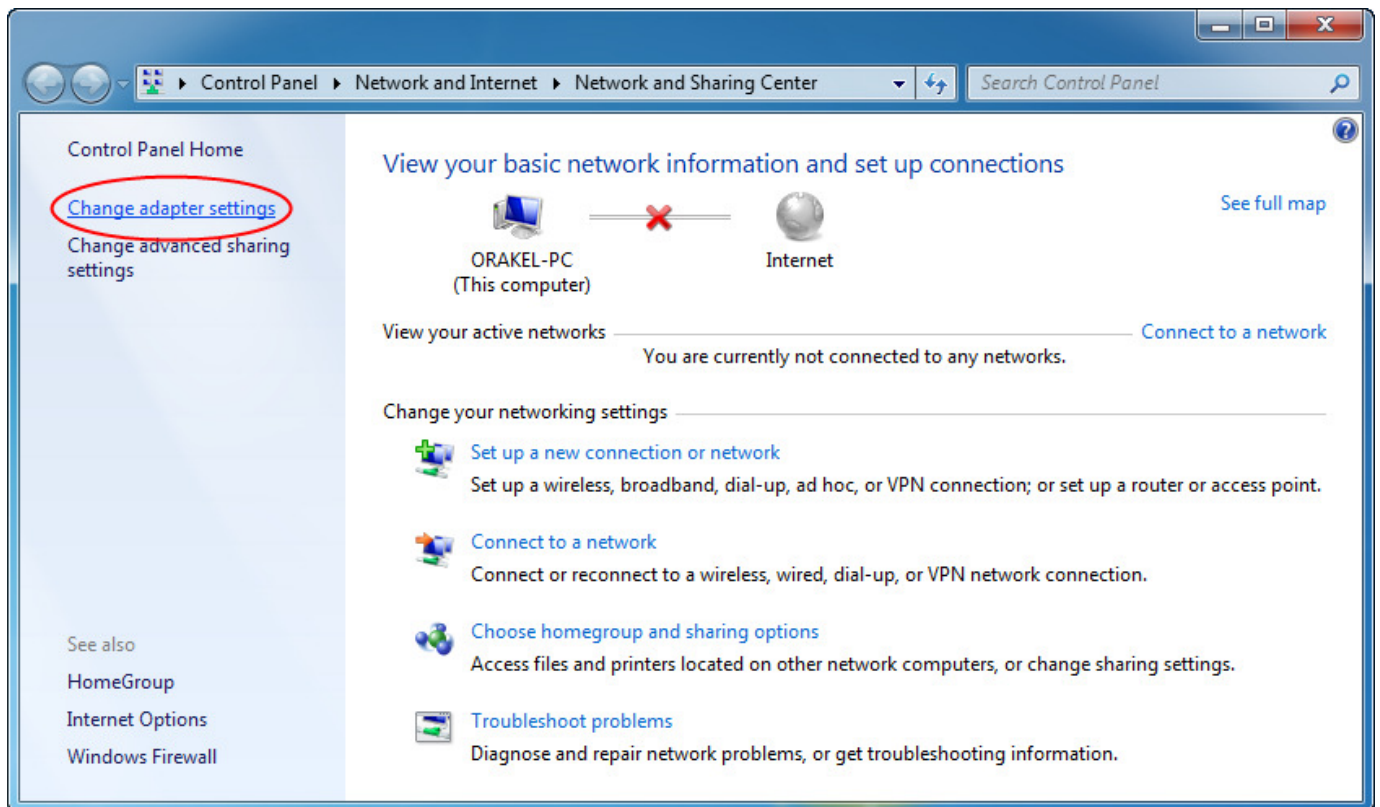
Scroll ned i listen over tjenester og velg **Wired AutoConfig**.  
Scroll down the list of services and choose **Wired AutoConfig**



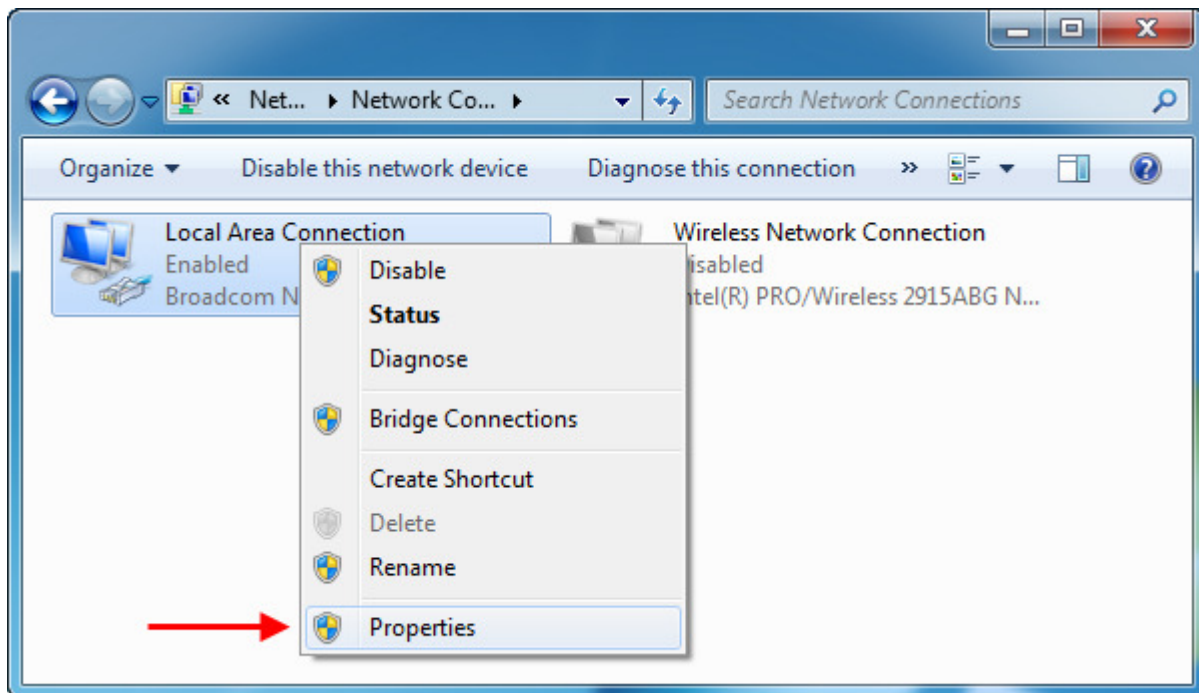
1. Sett Oppstartstype til **Automatisk**.
2. Klikk **Start** og deretter **OK**. Gå tilbake til begynnelsen av manualen.
1. Set Startup type to **Automatic**.
2. Click **Start** and then **OK**. Start again from the beginning of this manual.



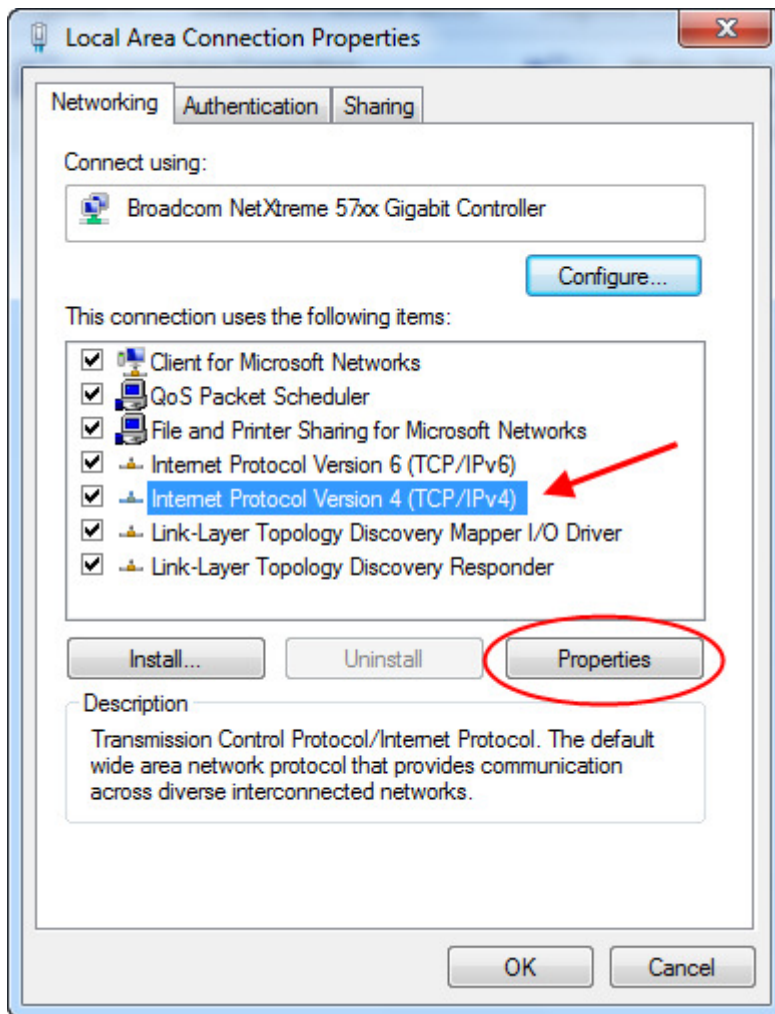
Hvis du får meldingen **Unidentified network** eller **Ingen tilkoblinger er tilgjengelige** når du dobbeltklikker på nettverksikonet, kan det være at din IP-adresse er satt til å være statisk. Klikk på **Nettverks- og delingscenter**.  
If you get the message **Unidentified network** or **Not connected** when you doubleclick the network icon, your IP-adress might be set to be static. Choose **Open Network and Sharing Center**.



Velg **Endre innstillinger for nettverkskort**.  
Choose **Change adapter settings**.

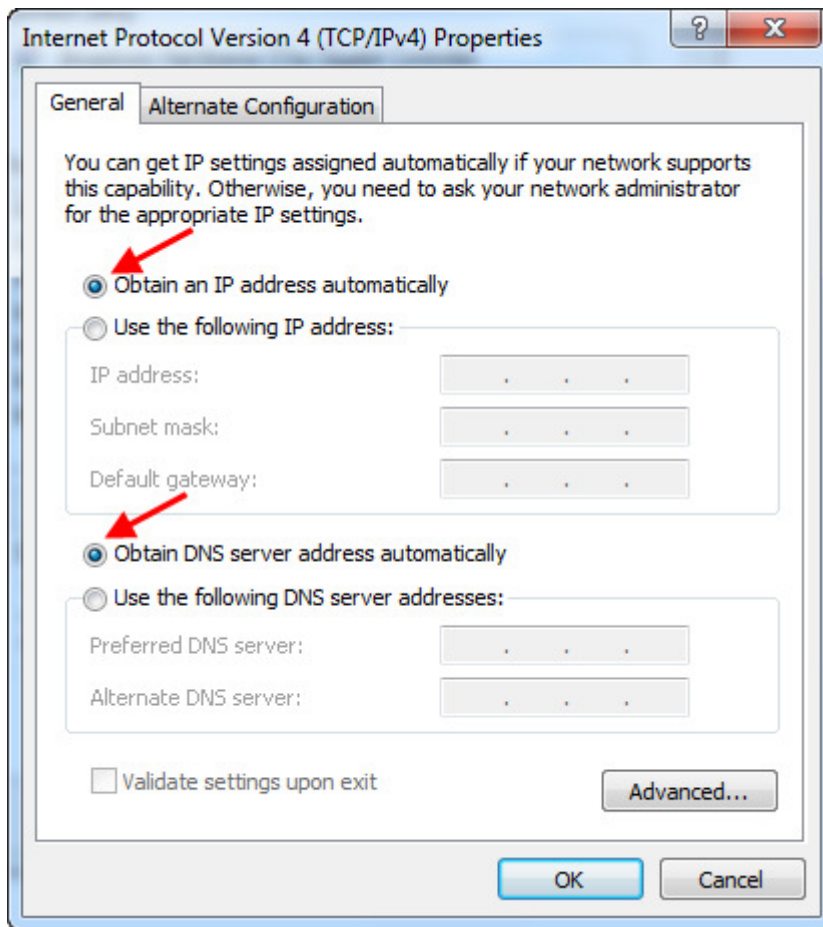


Høyreklikk på **Lokal tilkobling** og velg **Egenskaper**.  
Right-click **Local Area Connection** and choose **Properties**.



Klikk på **Internet Protocol versjon 4 (TCP/IPv4)** slik at feltet er markert blått, deretter på **Egenskaper**.

Click **Internet Protocol version 4 (TCP/IPv4)** to mark it and then click **Properties**.



Velg **Motta IP-adresse automatisk** og **Motta DNS-serveradresse automatisk**

Klikk **OK**. Gå tilbake til begynnelsen av manualen.

Choose **Obtain an IP-address automatically** and **Obtain DNS-server address automatically**.

Click **OK**. Start again from the beginning of this manual.

## Andre vanlige feil:

### **Forsøk en re-autentisering (logg inn på nytt).**

Få opp innloggingsboks på nytt ved å: Napp ut nettverkskabel fra maskin → sett inn nettverkskabel igjen → skriv inn brukernavn og passord på nytt.

**Kontroller at du skriver korrekt brukernavn – HUSK!** Det skal være e-post suffiks etter brukernavn: [brukernavn@uit.no](mailto:brukernavn@uit.no) eller [brukernavn@unis.no](mailto:brukernavn@unis.no)

**Sjekk innstillingene i nettverksprotokollen (802.1x) en gang til.** Disse kan ha endret seg etter Windows Update.

### **Finner ikke arkfanen ”Godkjenning”**

Se side 9

### **En nettverkskabel er koblet fra” – melding**

Sjekk at du ikke er tilkoblet telefonuttaket. Det er til forveksling likt telefonuttaket og kablen passer i begge.

Plugg kablen direkte i nettverksuttaket, unngå svitsj eller ruter når du feilsøker.

Sjekk at nettverkskablen fungerer ved å teste den på et annet nettuttak eller prøv en annen kabel.

### **Brukerkonto er sperret for nettilgang**

Du vil motta en e-post melding fra [csirt@cc.uit.no](mailto:csirt@cc.uit.no) ”MULIG INFISERT MASKIN – sperring av konto...” denne meldingen sendes til din student e-postkonto. Dette betyr at din brukerkonto har blitt sperret for tilkobling mot Studentbynett og UiT trådløsnett. Innlogging på alle andre IT-tjenester vil fungere som normalt.

### **Hvordan oppheve sperre for nettilgang på brukerkonto?**

Følg instruksjonene i e-posten du har mottatt fra CSIRT.

Hvis Stinger eller antivirusprogramvaren sier at det ikke finner noe virus må kanskje operativsystemet reinstallerer for å bli kvitt viruset.

Ta kontakt med Orakelet når maskinen er fri for virus for å få gjenåpnet kontoen din

## Other possible problems:

**Try re-authentication.** Force the logon box "Enter Credentials" to appear again by unplugging your network cable → replace the network cable again → enter your username and your password again.

**Make sure that you are entering correct user credentials** – NB! You must enter the e-mail suffix after your username: `username@uit.no` or `username@unis.no`

**Check the settings in your network protocol (802.1x) one more time.** They may have changed after running Windows Update

**The tab Authentication does not appear in the dialogue box Local Area Connection Properties**

See page 9.

**I get the message "A network cable is unplugged"**

You may have plugged your cable into the phone outlet, it's very similar to the network outlet.

Connect your computer **directly** to the network without any switch or router in between.

Check that your network cable is OK by testing it on another machine/outlet or try a different cable.

**The network access on your user account has been suspended by CSIRT**

You will receive an e-mail from The Computer Security Incident Response Team, [csirt@cc.uit.no](mailto:csirt@cc.uit.no) with subject "MULIG INFISERT MASKIN – sperring av konto..."

("Possible infected machine – suspension of user account...") This e-mail is sent to your student e-mail account. You will not be able to connect to the student residence network or wireless network at campus. All the other IT-services will work as usual.

**How do I remove the CSIRT suspension on my user account?**

Follow the instructions in the email from CSIRT.

If *Stinger* or an antivirus program says it can't find virus on your computer, you may have to reinstall your operating system to get the virus removed.

When you have followed the instructions from CSIRT and your computer is cleaned or reinstalled, contact Orakel IT-support service to get your account opened.



**Orakel IT-brukerstøtte**

Telefon: 77 64 45 44

E-post: [orakel@uit.no](mailto:orakel@uit.no)

Åpningstidene står på våre nettsider <http://www.orakel.uit.no>

**Orakel IT-support service**

Phone: 77 64 45 44

E-mail: [orakel@uit.no](mailto:orakel@uit.no)

Opening hours at our website <http://www.orakel.uit.no>

**UNIS brukerstøtte Svalbard:**

Telefon: 79 02 33 11 (Heinrich)

79 02 33 61 (Frank)

E-post: [support@unis.no](mailto:support@unis.no)

Web: <http://www.unis.no>

**UNIS IT-support Svalbard:**

Phone: 79 02 33 11 (Heinrich)

79 02 33 61 (Frank)

E-mail: [support@unis.no](mailto:support@unis.no)

Web: <http://www.unis.no>