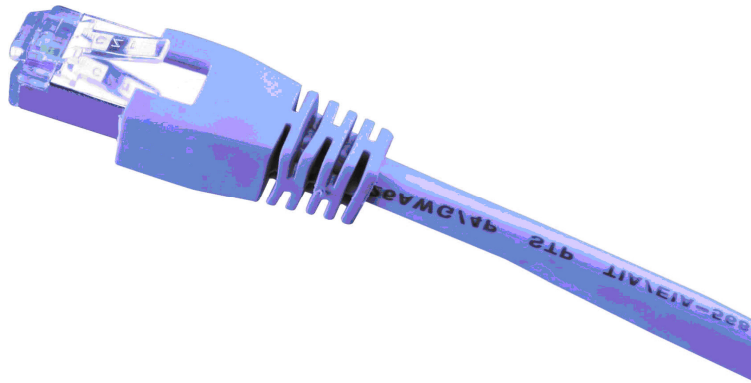


# Tilkobling til studentbynettet med **MacOSX 10.5 Leopard**



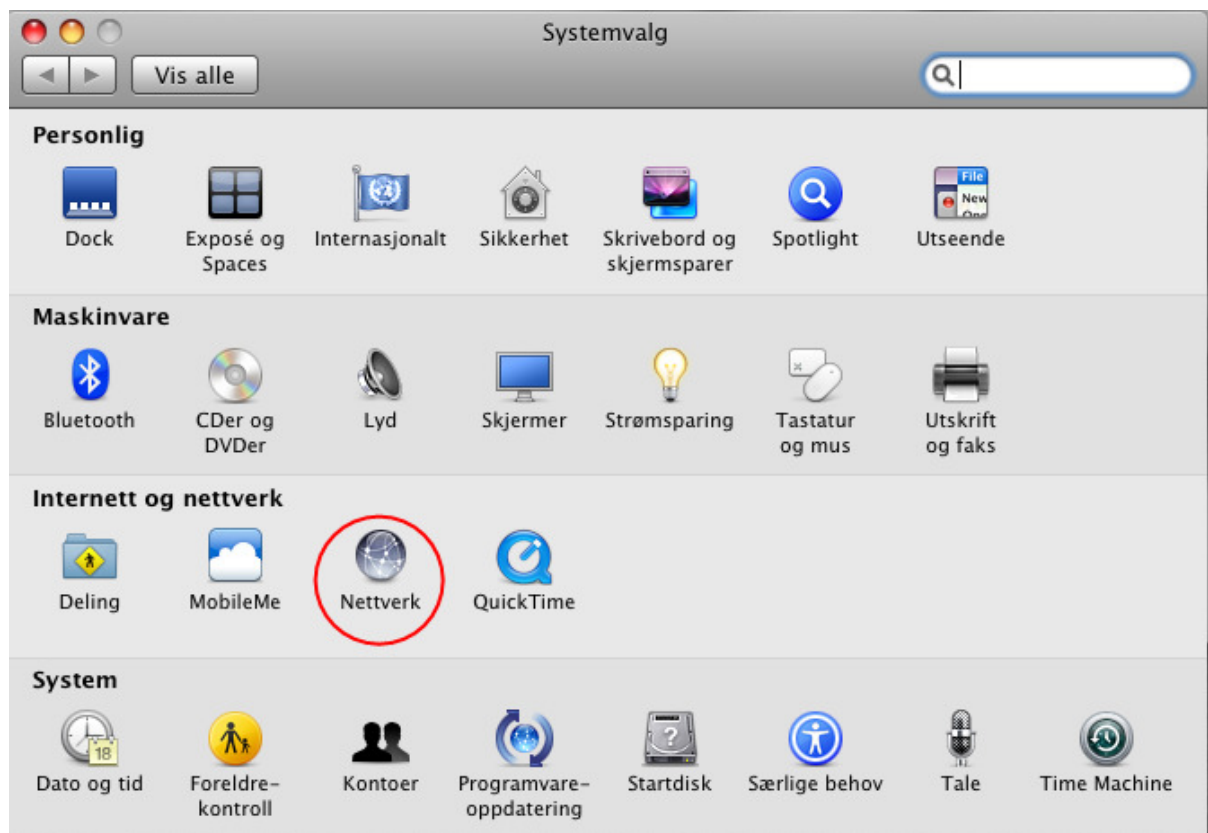
## Connecting to the Student Residence Network with **MacOSX 10.5 Leopard**



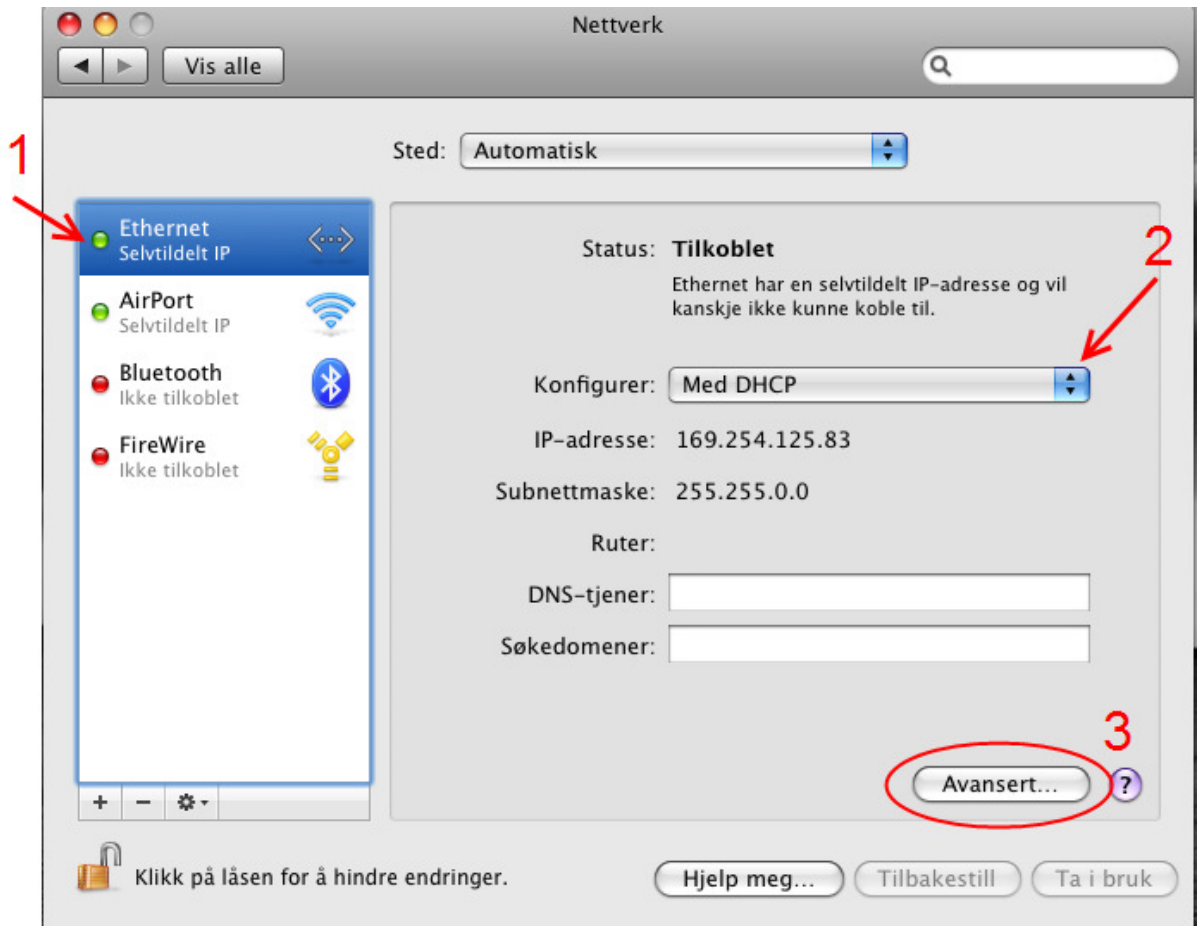
<http://tinyurl.com/orakel-studentbynett>

June 2009

Åpne **Systemvalg**/ **Open System Preferences**.

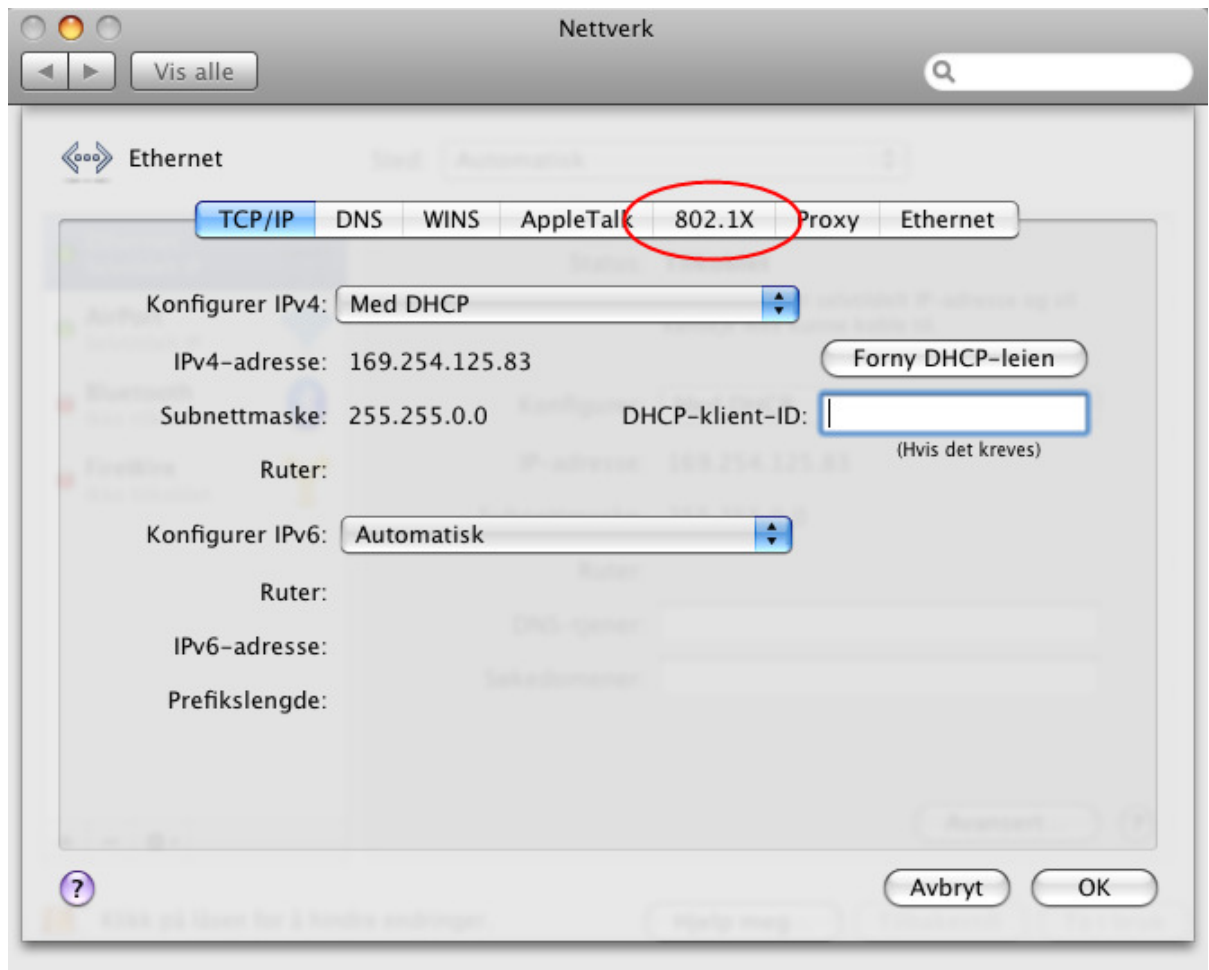


Velg **Nettverk**/ **Choose Network**

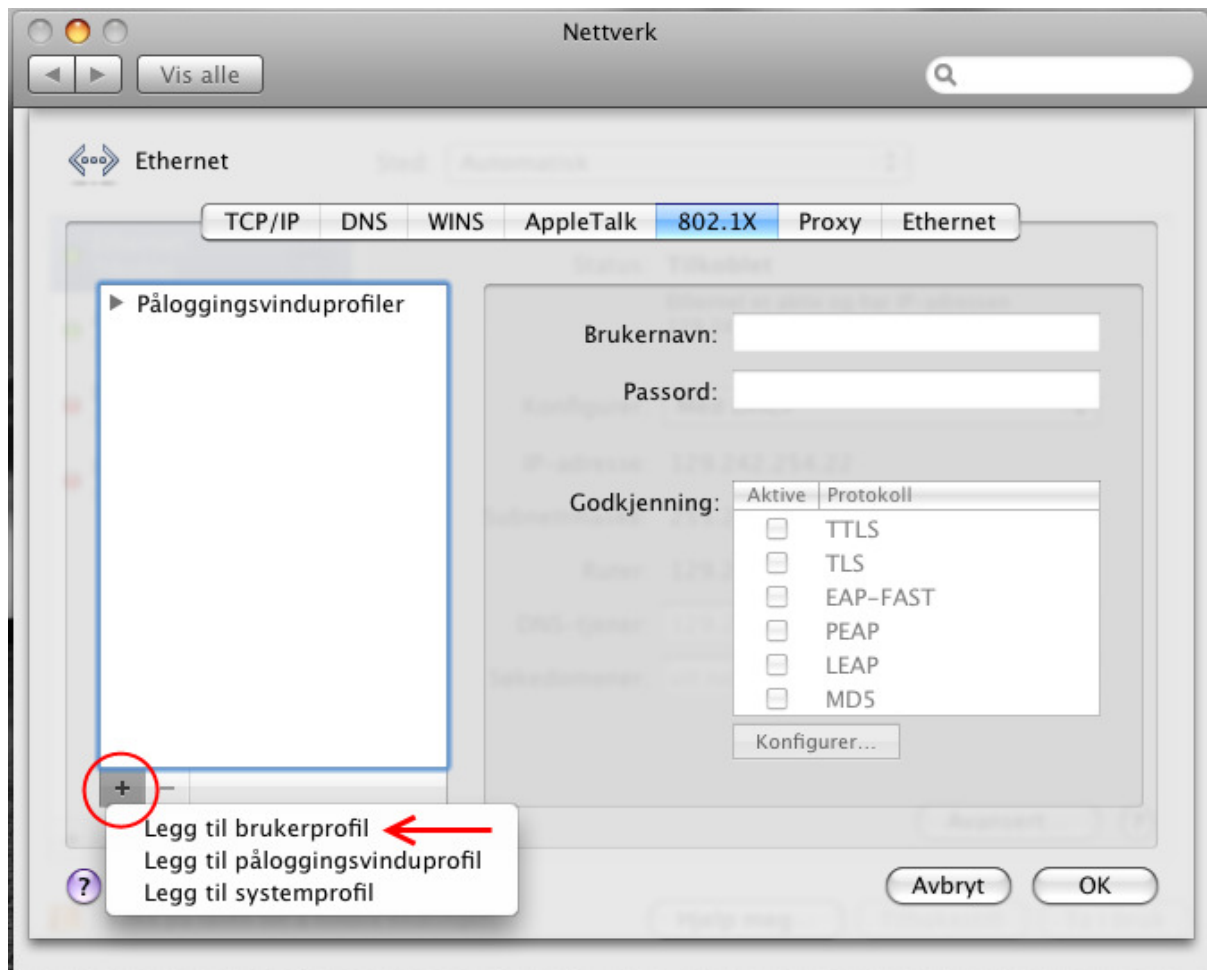


1. Velg **Ethernet**.
2. Pass på at det står "Med DHCP" i feltet "Konfigurerer".
3. Klikk **Avansert**.

1. Select **Ethernet**.
2. Be sure that "Configure" is set to "Using DHCP".
3. Select **Advanced**

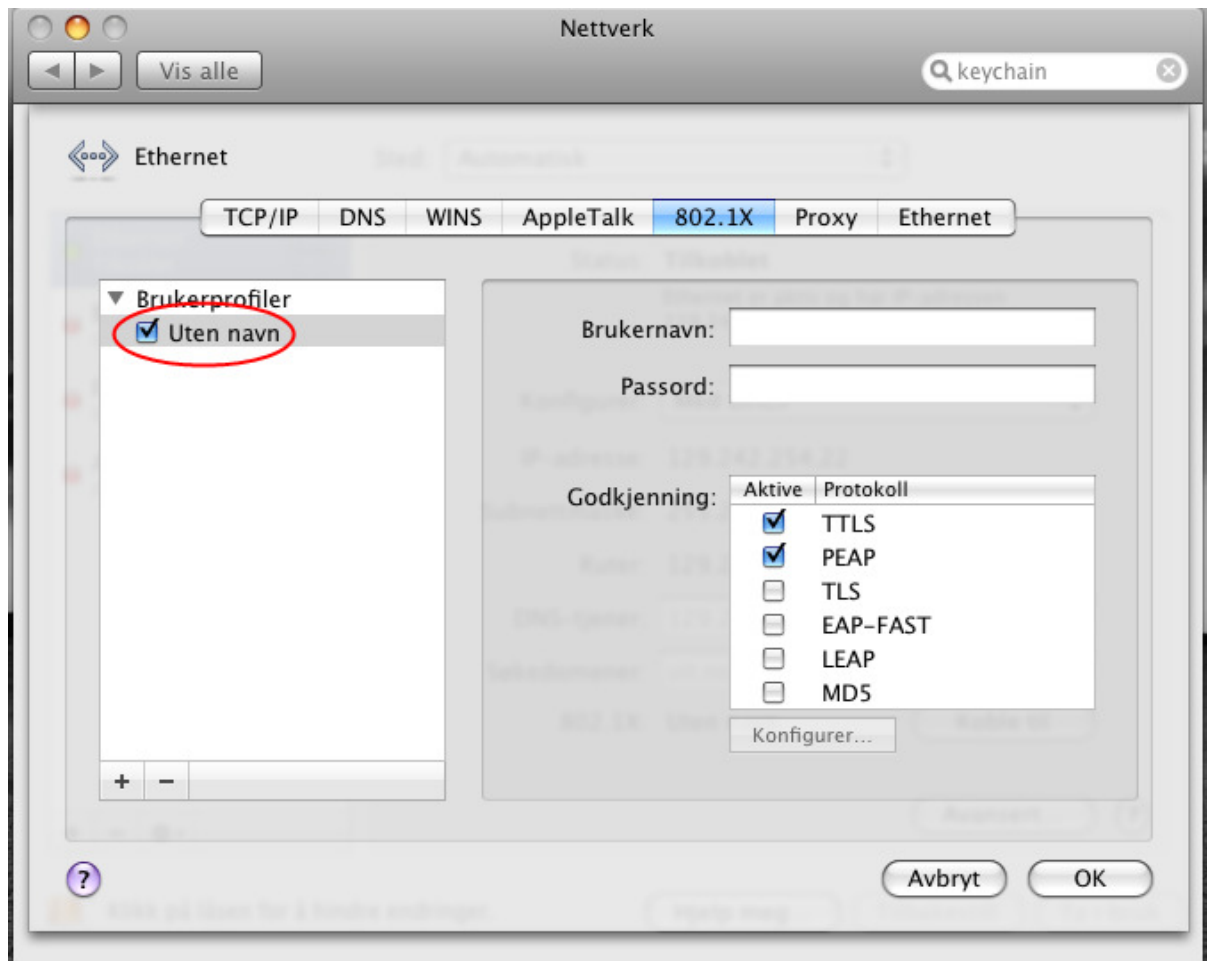


Klikk på **802.1X**/ [Choose 802.1X](#)



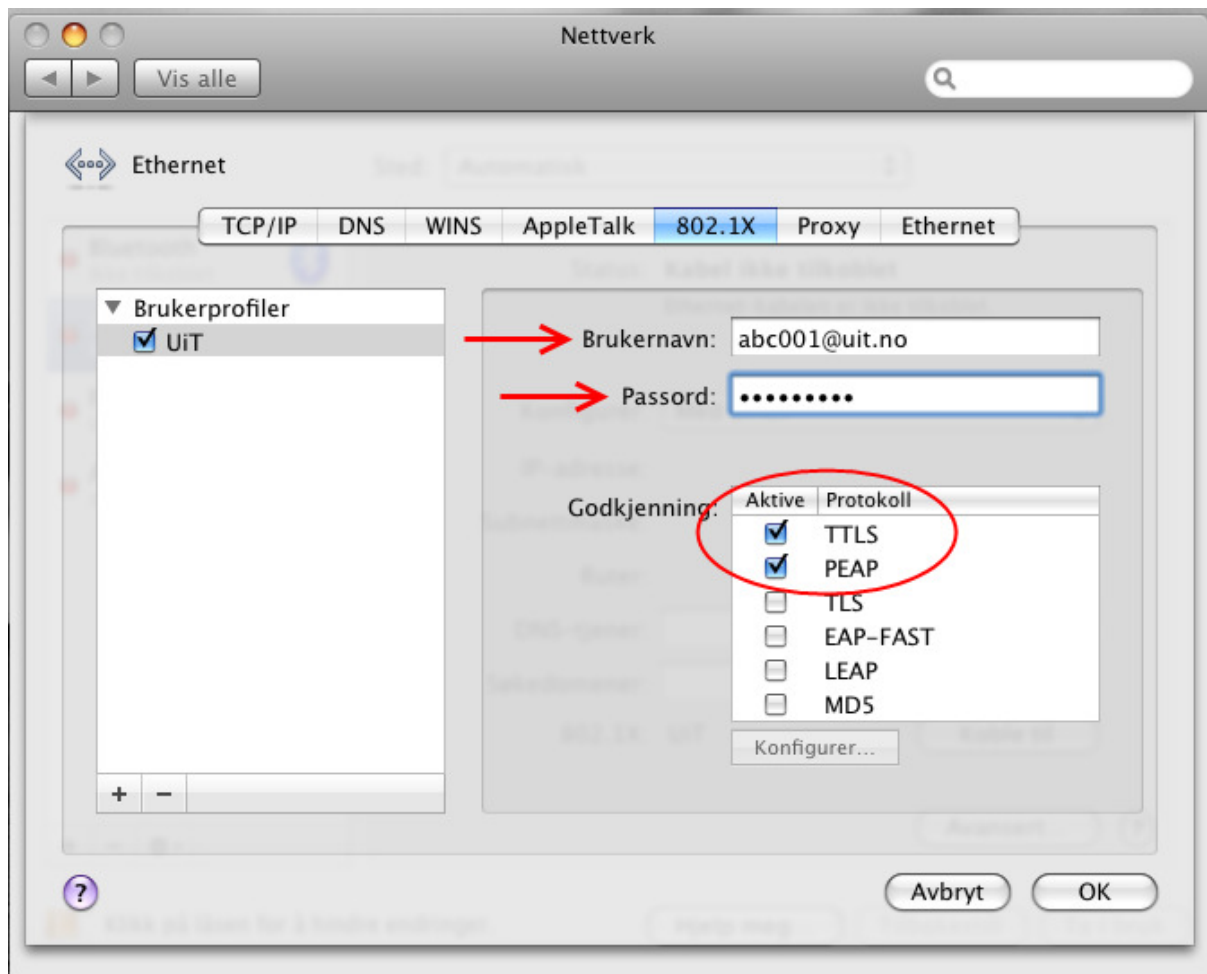
Klikk på + nederst til venstre og velg **Legg til brukerprofil**

Click + at the bottom of the profiles list and choose **Add user profile**



Klikk på profilnavnet "Uten navn" og endre det til **UiT**

Change the profilename to **UiT**



Skriv inn ditt brukernavn med @uit.no etter brukernavnet (brukernavnet abc001 er bare et eksempel)  
Skriv inn passordet i passordfeltet.  
Merk av for protokolltypene **TTLS** og **PEAP**

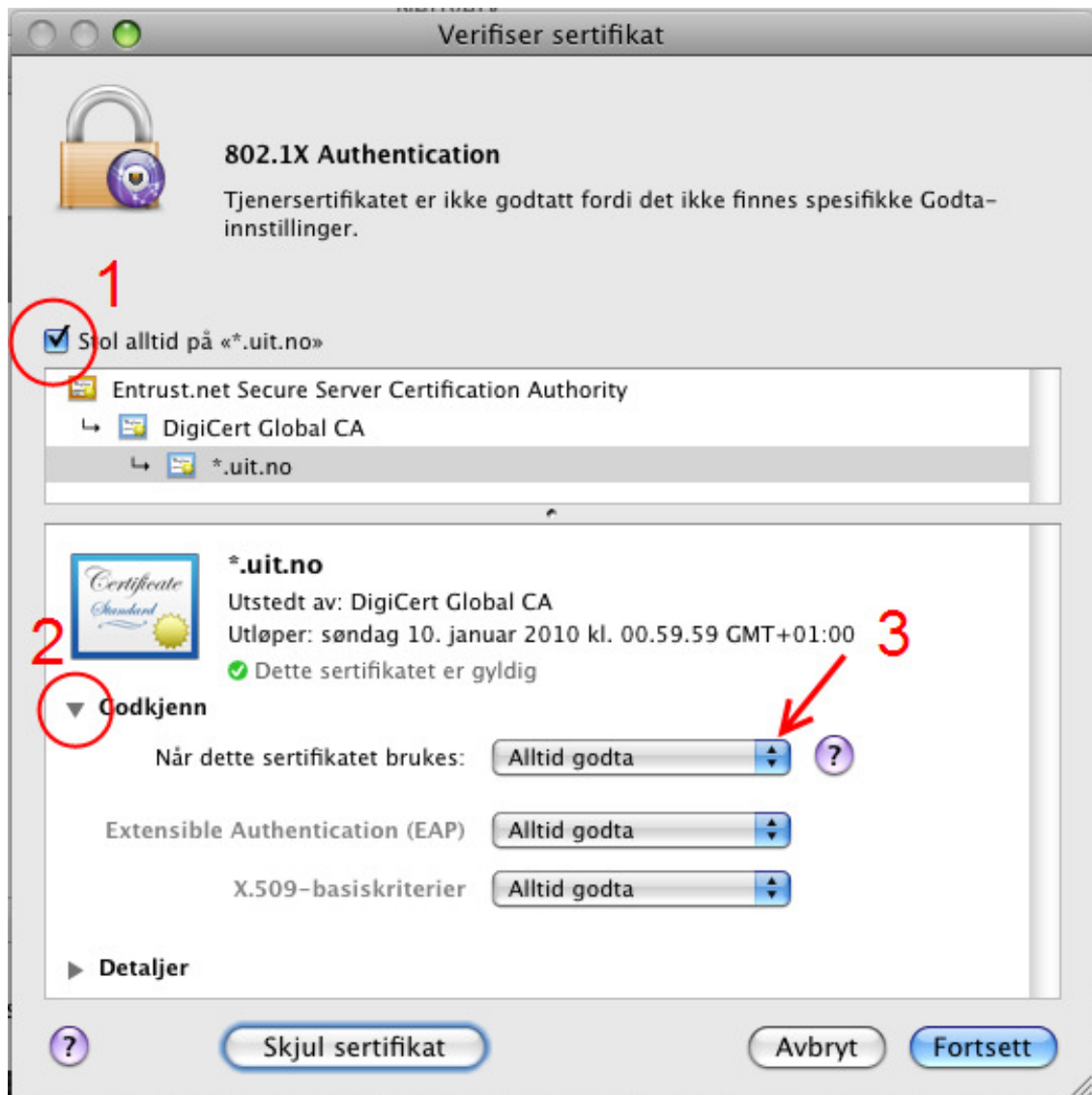
Enter your username with the suffix @uit.no and your password (the username abc001 is just an example)  
Choose **TTLS** and **PEAP** as authentication protocol types

Du får antagelig en melding om at tjenersertifikatet ikke er godtatt

[You may be prompted to trust a certificate](#)

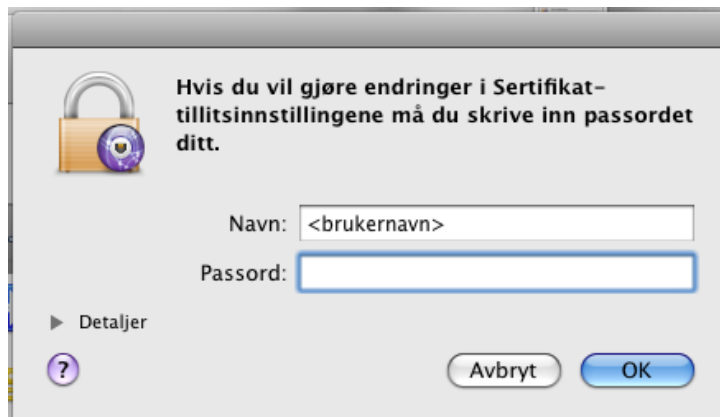


Klikk på **Vis sertifikat**/ [Click Show certificate](#)



1. Kryss av for **Stol alltid på \*.uit.no**
2. Klikk på den lille trekanten foran **Godkjenn**
3. Velg **Alltid godta** og klikk **Fortsett**

1. Tick the **Always trust these certificates**
2. Click the sign in front of **Trust**
3. Choose **Always trust** and **Continue**

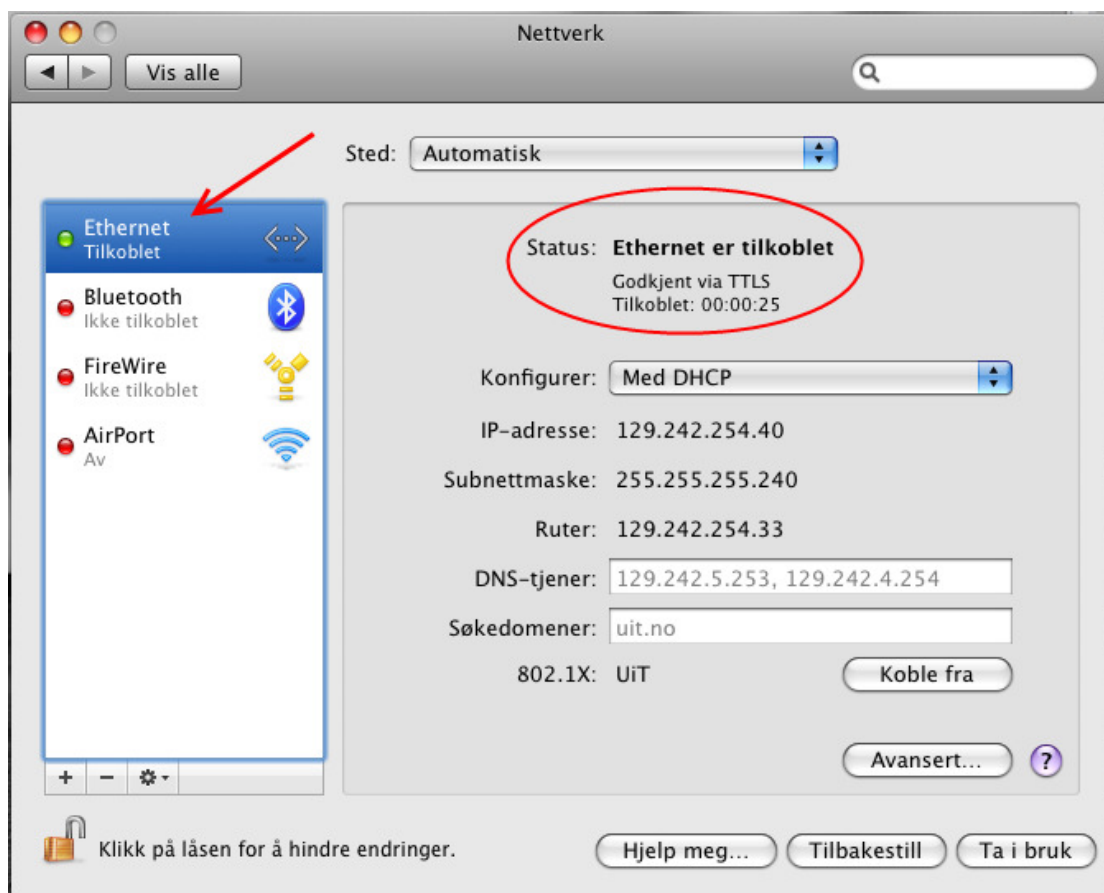


Skriv inn ditt **lokale** brukernavn og passord ( som du bruker når du logger deg inn på Mac'en) for å lagre sertifikatet.

Enter your **local** username and password (same as you use to log on to your Mac) to accept the certificate

Hvis alt er riktig konfigurert skal du nå være tilkoblet og få opp et vindu som dette:

By now you're probably connected and your Network panel should look something like this:



Neste gang du skal koble deg til nettet setter du bare inn nettverkskabelen. Hvis du ikke la inn brukernavn og passord i konfigurasjonen vil du få spørsmål om dette. Husk at brukernavnet skal være på epost-formatet <brukernavn>@uit.no

Next time you want to reconnect to the network just plug in your network cable. If you didn't enter your username and password in the configuration you will be prompted now. Remember that the username shall be as an email-address <username>@uit.no



**802.1X-godkjenning**

Bytt ut abc001 med ditt eget brukernavn

Brukernavn:  
abc001@uit.no

Passord:  
[Empty field]

Only use this password once

Avbryt OK

Hvis du ikke får opp innloggingsboksen og ikke allerede er koblet opp går du inn på Nettverkspanelet og klikker på **Koble til**.

If you don't get this login box and you're not already connected, open the Network panel and click **Connect**.

**Orakel IT-brukerstøtte**

Telefon: 77 64 45 44

E-post: [orakel@uit.no](mailto:orakel@uit.no)

Åpningstidene står på våre nettsider <http://www.orakel.uit.no>

**Orakel IT-support service**

Phone: 77 64 45 44

E-mail: [orakel@uit.no](mailto:orakel@uit.no)

Opening hours at our website <http://www.orakel.uit.no>

**UNIS brukerstøtte Svalbard:**

Telefon: 79 02 33 11 (Heinrich)

79 02 33 61 (Frank)

E-post: [support@unis.no](mailto:support@unis.no)

Web: <http://www.unis.no>

**UNIS IT-support Svalbard:**

Phone: 79 02 33 11 (Heinrich)

79 02 33 61 (Frank)

E-mail: [support@unis.no](mailto:support@unis.no)

Web: <http://www.unis.no>